

ПУБЛИЧНЫЙ ОТЧЕТ - 2017 год

Детство – важнейший период человеческой жизни, не подготовка к будущей жизни, а настоящая, яркая, самобытная, неповторимая жизнь. И от того, как прошло детство, кто вёл ребёнка за руку в детские годы, что вошло в его разум и сердце из окружающего мира, от этого в решающей степени зависит, каким человеком станет сегодняшний ребёнок.

В.А.Сухомлинский

РАЗДЕЛ 1. Общие сведения об учреждении.

1.1. Тип: учреждение для детей – сирот и детей, оставшихся без попечения родителей.

Статус: государственное бюджетное учреждение.

1.2. Лицензия № 1082 от 02 ноября 2015 года выдана Управлением образования и науки Липецкой области, регистрационный номер юридического лица (ОГРН) 1034800170272, серия 48Л01 № 0001230.

1.3. Местонахождение учреждения:

Юридический адрес: 398006, г.Липецк, ул.Коммунистическая, д.27.

Фактический адрес: 398006, г.Липецк, ул.Коммунистическая, д.27.

1.4. Телефон: 45-55-11, 73-09-56, 73-32-21(факс)

1.5. Режим дня составляется с учётом круглосуточного пребывания воспитанников в учреждении.

1.6. В учреждение принимаются дети от 0 до 18 лет:

- дети – сироты;

- дети, родители которых лишены родительских прав, осуждены, признаны недееспособными, находятся на длительном лечении, а также местонахождение которых не установлено.

В Центр могут временно приниматься дети одиноких матерей (отцов), а также дети безработных, беженцев, вынужденных переселенцев; дети из семей, пострадавших от стихийных бедствий и не имеющих постоянного места жительства, на срок не более 1 года. Зачисление воспитанников в учреждение оформляется приказом директора на основании предоставления соответствующих документов, указанных в Уставе учреждения.

РАЗДЕЛ 2. Организационно-правовое обеспечение деятельности образовательного учреждения.

2.1. ОГРН: 1034800170272

Лист записи в Единый государственный реестр юридических лиц от 20.10.2015г.

2.2 Свидетельство о государственной регистрации права № 48-48-01/003/2005-3944 от 27.11.2015г. и № 48-48-01/066/2008-0248 от 27.11.2015г.

2.3 ИНН:4824019840

Реквизиты свидетельства о постановке на учет в налоговом органе юридического лица: свидетельство 48№001578016 от 21.03.2000г.

2.4 Устав от 18.09.2015г.

2.5 Лицензия на право ведения образовательной деятельности (48ЛО1 №0001230, регистрационный номер 1082, выдано 02.11.2015г., управлением образования и науки Липецкой области, бессрочно)

РАЗДЕЛ 3. Сведения о зданиях и помещениях для ведения образовательной деятельности и ресурсном обеспечении образовательного процесса.

3.1. Форма владения зданиями и помещениями, реквизиты соответствующих документов:

Вид права: оперативное управления, свидетельство о государственной регистрации права 48-48-01/003/2005-3944, выдано 27.11.2015г.

3.2. Общая площадь используемых зданий и помещений: 2358,8 кв.м.

3.3. Учебная площадь: 2111,3 кв.м.

3.4. Заключение Федеральной службы по надзору в сфере защиты прав потребителей и благополучия человека на используемые здания и помещения (№48.20.04.000.М.001357.10.14, выдано 13.10.2014г.)

3.5. Заключение Управления Государственного пожарного надзора ГУ МЧС России по Липецкой области на используемые здания и помещения (№220, дата выдано 15.10.2014г.)

3.6. Оснащение учебных и специализированных помещений, используемых для реализации образовательных программ.

РАЗДЕЛ 4. Цели и задачи деятельности Центра на 2017-2018 учебный год.

Стратегическая цель: создание благоприятных условий пребывания, приближенные к семейным, способствующие интеллектуальному, эмоциональному, духовному, нравственному и физическому развитию детей.

Тактические цели и задачи:

1. Подготовка детей-сирот и детей, оставшихся без попечения родителей, к преодолению трудностей социализации и создание условий для самореализации с учетом потенциальных возможностей каждого ребенка.

2. Создание в Центре здоровой социально - педагогической среды, обеспечивающей:

- условия жизнедеятельности воспитанников, приближенные к домашним, семейным;
- поиск форм семейного устройства воспитанников;
- расширение образовательного пространства (учебного, досугового, реабилитационного, производственного) для обеспечения успешного взаимодействия воспитанников с различными социальными институтами;
- профессиональное самоопределение выпускников;

- психолого - педагогическую поддержку воспитанников;
- укрепление и сохранение психофизического здоровья воспитанников.

Основные задачи в области воспитания на 2017-2018 учебный год:

- Продолжать формировать у детей представления о роли семьи в жизни человека, ее нравственных основах.

- Продолжать формировать в учреждении систему деятельности по воспитанию у воспитанников положительного отношения к учебной деятельности, повышению уровня познавательной активности (реализовать цикл познавательных мероприятий для каждой возрастной группы, расширить «методическую копилку» по вопросам профилактики школьной дезадаптации, повышению познавательных интересов детей, повышению методического уровня педагогов через организацию практикумов по оказанию помощи в преодолении школьной неуспеваемости).

- Формировать у воспитанников осознание ими своих интересов, способностей, общественных ценностей, связанных с выбором профессии и своего места в обществе.

- Способствовать формированию у детей старшего школьного возраста способностей выбирать сферу профессиональной деятельности, оптимально соответствующую личностным особенностям и запросам рынка труда.

- Внедрение инновационных образовательных и воспитательных технологий и принципов организации образовательного процесса в учреждении.

- Внедрение системы мониторинга готовности воспитанников к самостоятельной жизни.

В сентябре 2017 года на полном государственном обеспечении в Центре находился 41 воспитанник.

Количество воспитательных групп в Центре определяется в зависимости от санитарных норм и условий для осуществления образовательно–воспитательного процесса, состава воспитанников. Группы могут быть разновозрастными. Исходя из возрастного состава, особенностей психофизического развития детей на начало сентября 2017 года в Центре было сформировано 5 семейных групп, приёмное отделение, отделение постинтернатного сопровождения:

- 1 младшая школьная группа 8 человек;
- 2 школьная группа 8 человек;
- 3 школьная группа 8 человек;
- 4 школьная группа 8 человек;
- 5 школьная группа 9 человек;
- постинтернатное сопровождение (проживание) - 1 человек.

Управление Центром осуществляется на принципах единоначалия и самоуправления. Формами самоуправления Центра являются: Общее собрание, Совет учреждения, Попечительский совет, Педагогический совет. Организационная деятельность форм самоуправления определяется локальными актами Центра.

Руководство учебно-воспитательным процессом и организацией отдыха и оздоровления детей осуществляли:

директор	Шипилова Тамара Васильевна;
заместитель директора	Кананыкина Елена Николаевна;
заместитель директора (АХЧ)	Зеленоборская Елена Витальевна;
педагог – организатор	Алексеева Наталья Витальевна;
социальный педагог	Хромина Ольга Владимировна;
педагог – психолог	Плохих Лариса Геннадьевна.

Полномочия учредителя исполняет управление образования и науки Липецкой области.

Местонахождение учредителя: г.Липецк, ул.Циолковского, д.18.

РАЗДЕЛ 5. Особенности образовательного процесса.

В Центре созданы условия для повышения качества дошкольного и дополнительного образования, оздоровительной деятельности.

Г(О)БУ "ЦПД им.Э.Б.Белана" осуществляет обучение воспитанников по программам:

- 1) дошкольного образования;
- 2) дополнительного образования.

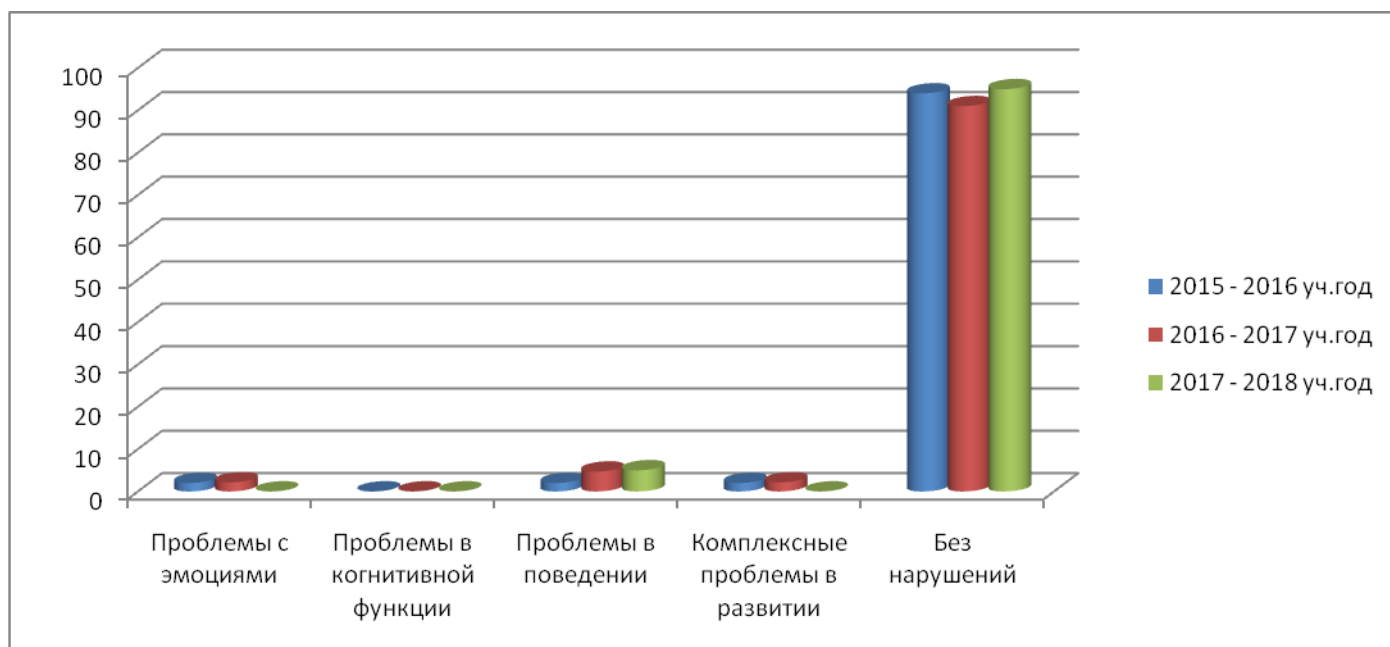
Образовательно–воспитательный процесс и гибкий режим дня строится с учетом круглосуточного пребывания воспитанников. В первой половине дня дети посещают учебные занятия в МБОУ СОШ № 10, 25, 31, 2 г.Липецка, во второй половине - проводятся, в соответствии с годовым и месячным календарным планом воспитательные мероприятия по направлениям целевой комплексной программы воспитания. Летний отдых организуется в ДООЛ "Ёлочка" в соответствии с планом работы лагеря.

В 2017-2018 учебном году в рамках психодиагностического направления деятельности психологической службы Центра осуществлялась комплексная психодиагностика вновь поступивших воспитанников. Осуществлялось динамическое психодиагностическое обследование особенностей личности и индивидуального стиля учебной деятельности воспитанников, проживавших в учреждении ранее. На основе анализа результатов психодиагностики были разработаны рекомендации по оптимизации стратегии психолого-педагогического сопровождения и помощи каждому воспитаннику.

На начало учебного года выявлены 2 подростка, которые имели проблемы в развитии и требовали повышенного внимания. Был разработан общий план ра-

боты, совместный план работы с ОДН ОП №6 УМВД России по г.Липецку. Проводился консилиум, велись карты наблюдения, были составлены характеристики, проводились совещания при директоре. Анализ диагностических исследований воспитанников за прошедший учебный год показал следующие результаты:

Проблемы в развитии эмоционально-волевой сферы		Проблемы в развитии когнитивных функций		Проблемы в поведении		Комплексные проблемы в развитии		Без нарушений	
Кол - во	В %	Кол - во	В %	Кол - во	В %	Кол - во	В %	Кол - во	В %
<i>2015 – 2016 уч.год</i>									
1	2	-	-	1	2	1	2	46	94
<i>2016 – 2017 уч.год</i>									
1	2,15	-	-	2	4,7	1	2,15	38	91
<i>2017 – 2018 уч.год</i>									
-	-	-	-	2	5	-	-	39	95



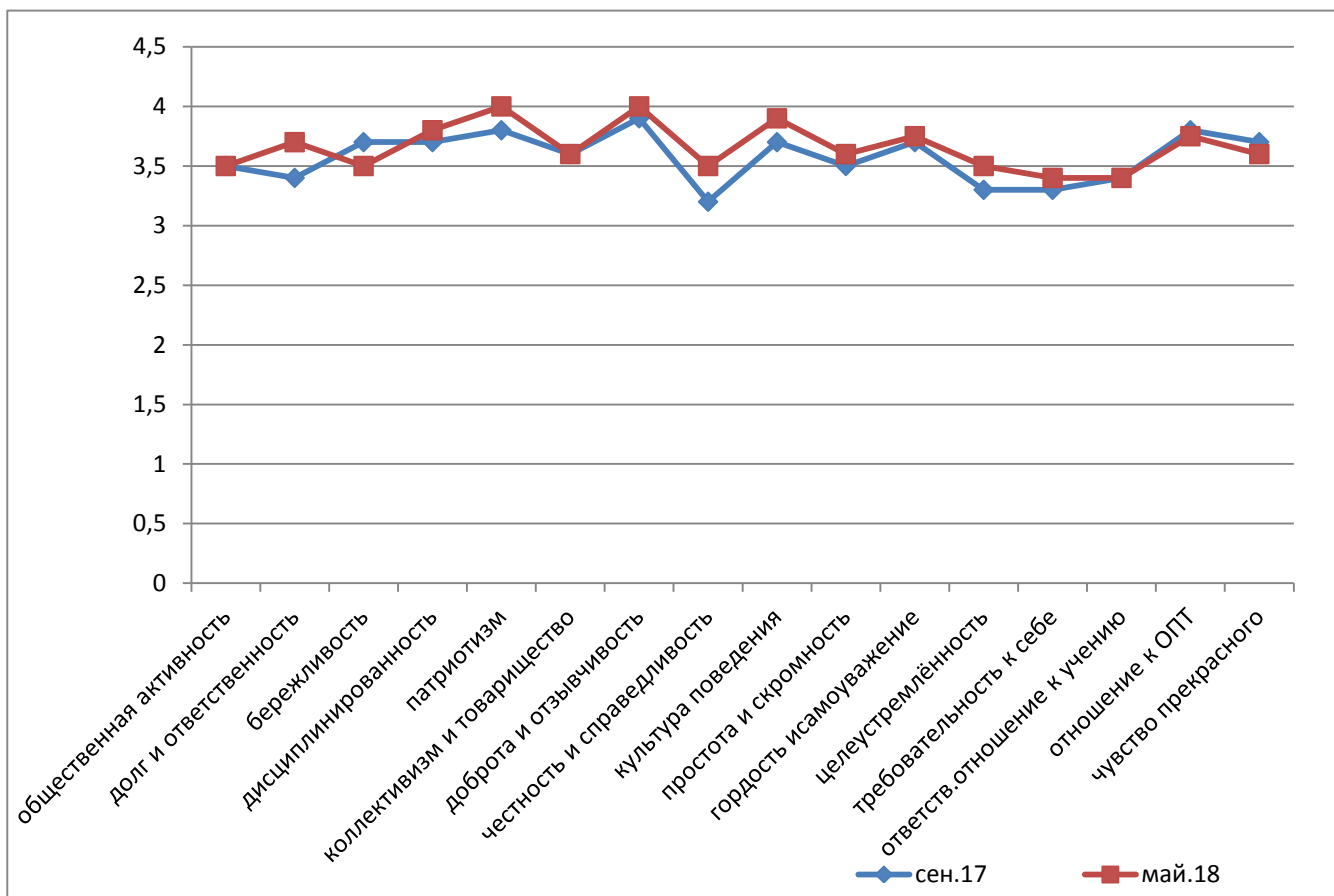
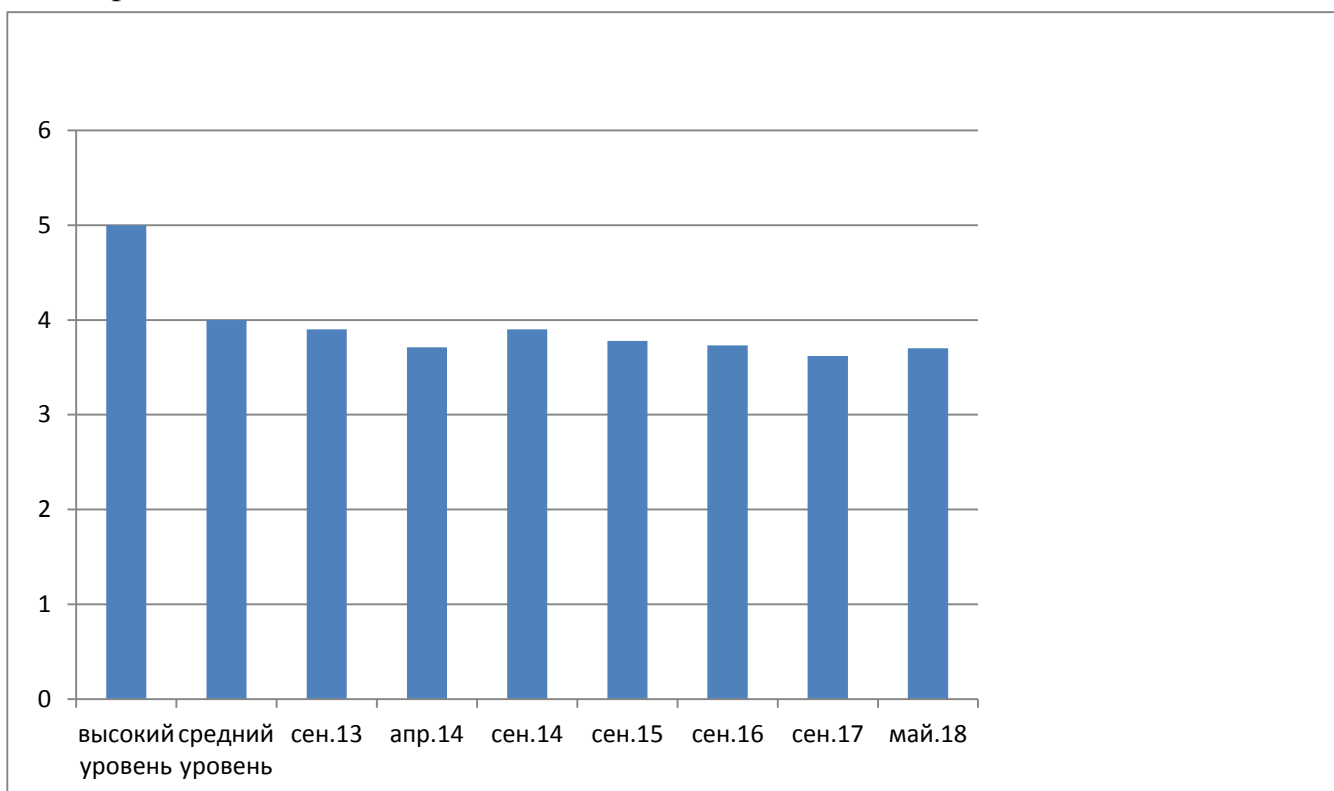
В течение года с воспитанниками, поставленными на профилактический учёт, воспитателями и педагогами регулярно проводилась работа совместно с инспекторами ОДН ОП №6 УМВД России по г. Липецку, советом профилактики школ №2 и №31 г.Липецка. Нарушений поведения у воспитанников за учебный год не выявлено.

Определение уровня воспитанности проводилось по методике изучения уровней воспитанности Н.П. Капустина, целью которой было отслеживание изменений показателей воспитанности в зависимости от возраста и коррекционной работы.

По сравнению с сентябрём 2017 года средний уровень воспитанности повысился на 2 %, (3,7 балла) и соответствует показателю ниже среднего.

Остаются на низком уровне развития такие категории как целеустремленность, требовательность к себе, честность и справедливость.

Уровень воспитанности:



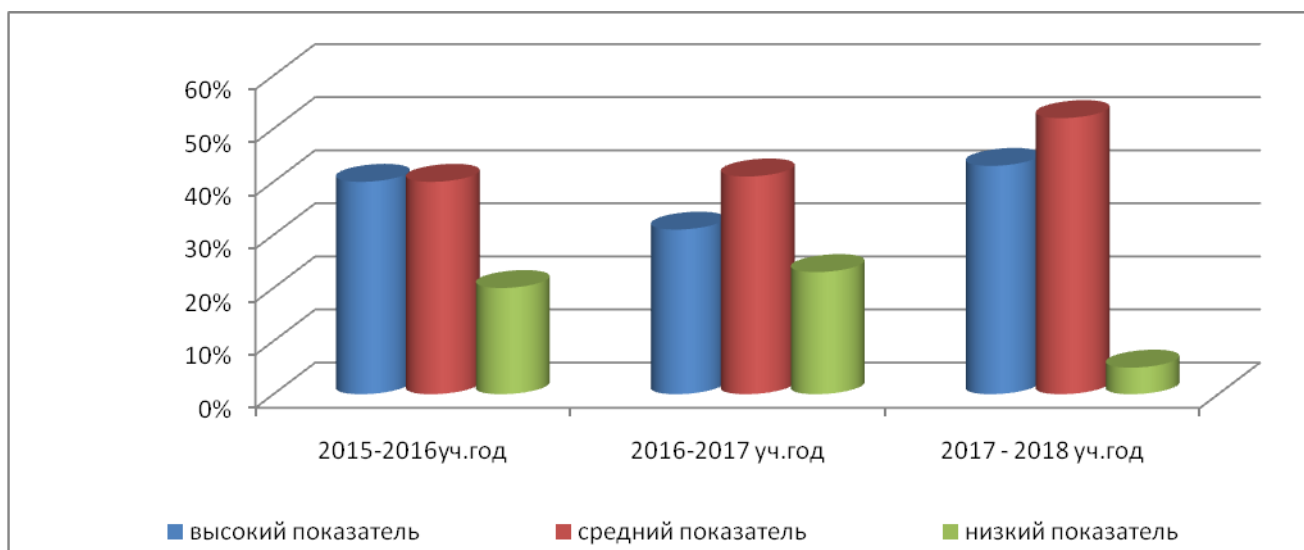
Мониторинг социализации воспитанников производился по показателям социальной адаптированности, автономности, социальной активности и нравственности. По результатам можно отметить, что увеличилось количество детей с высоким уровнем по всем показателям мониторинга.

	Показатель								
	высокий			средний			низкий		
	2015 – 2016	2016-2017	2017-2018	2015 – 2016	2016-2017	2017-2018	2015 – 2016	2016-2017	2017-2018
Социальная адаптированность	29%	23%	43%	43%	59%	52%	28%	18%	5%
Автономность	40%	31%	43%	40%	41%	52%	20%	23%	5%
Социальная активность	43%	37%	62%	43%	47%	33%	14%	16%	5%
Приверженность гуманистическим нормам жизнедеятельности (нравственность)	28%	49%	48%	54%	41%	47%	18%	10%	5%

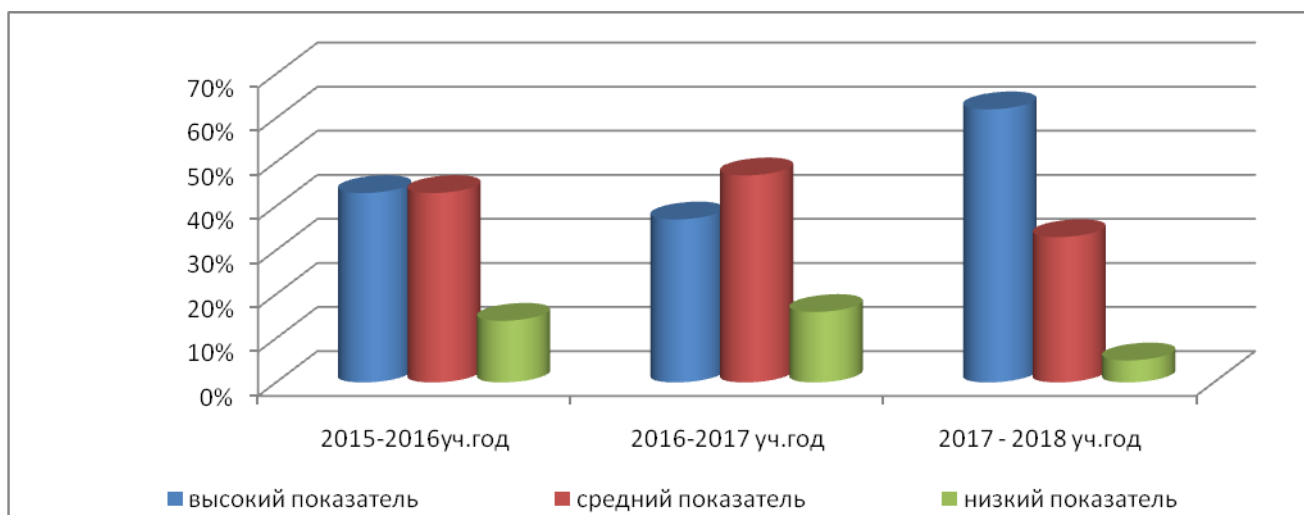
***Социальная адаптированность
(2015 – 2018 уч. г.)***



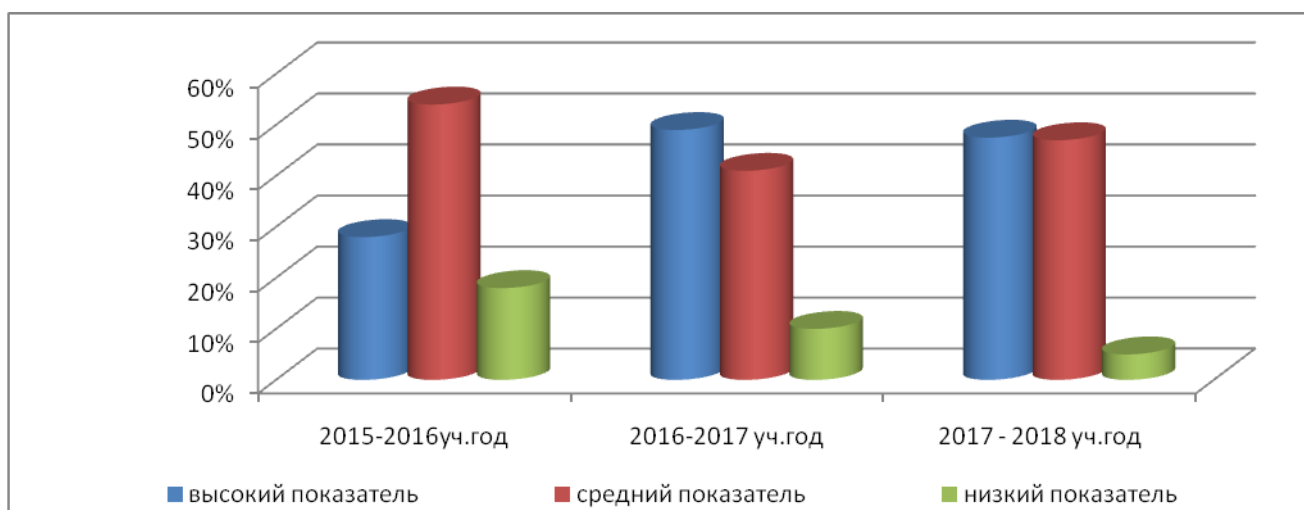
***Автономность
(2015 – 2018 уч. г.)***



**Социальная активность
(2015 – 2018 уч.г.)**

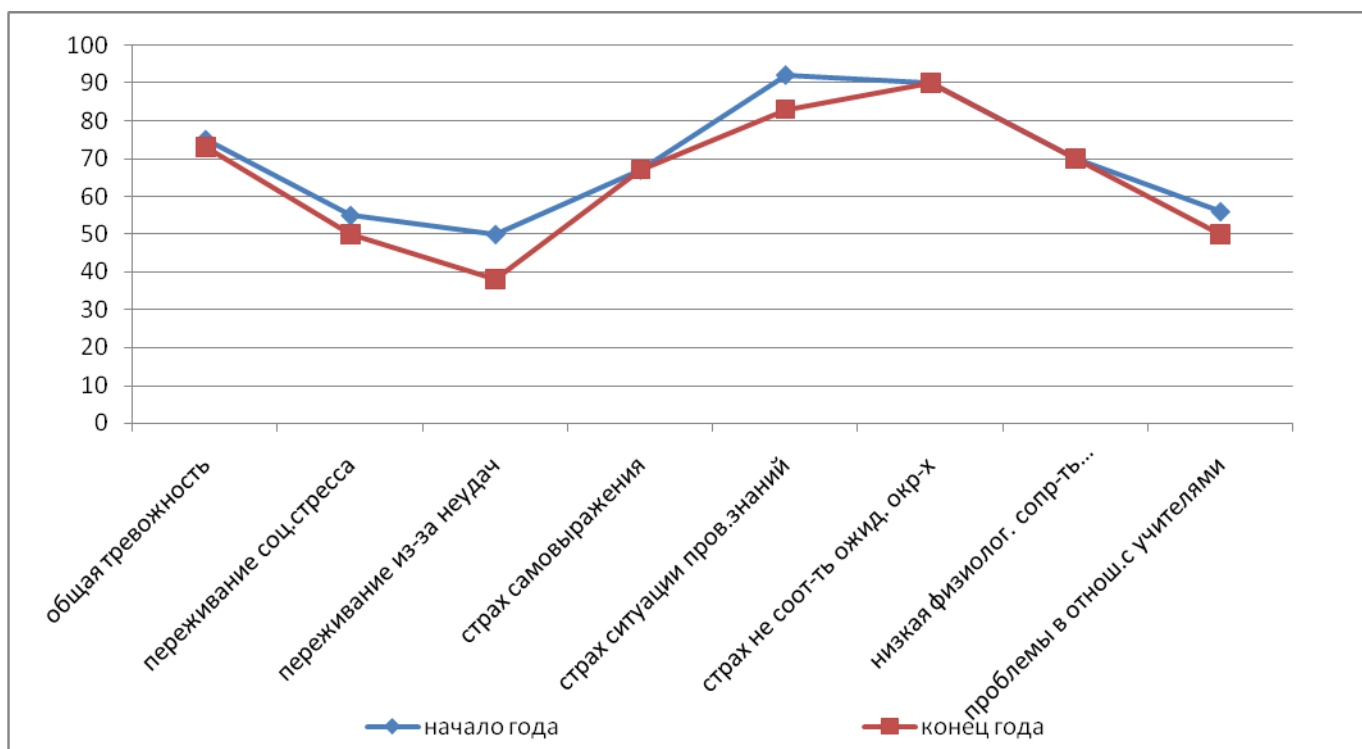


**Приверженность гуманистическим нормам жизнедеятельности
(нравственность)
(2013 – 2018 уч.г.)**



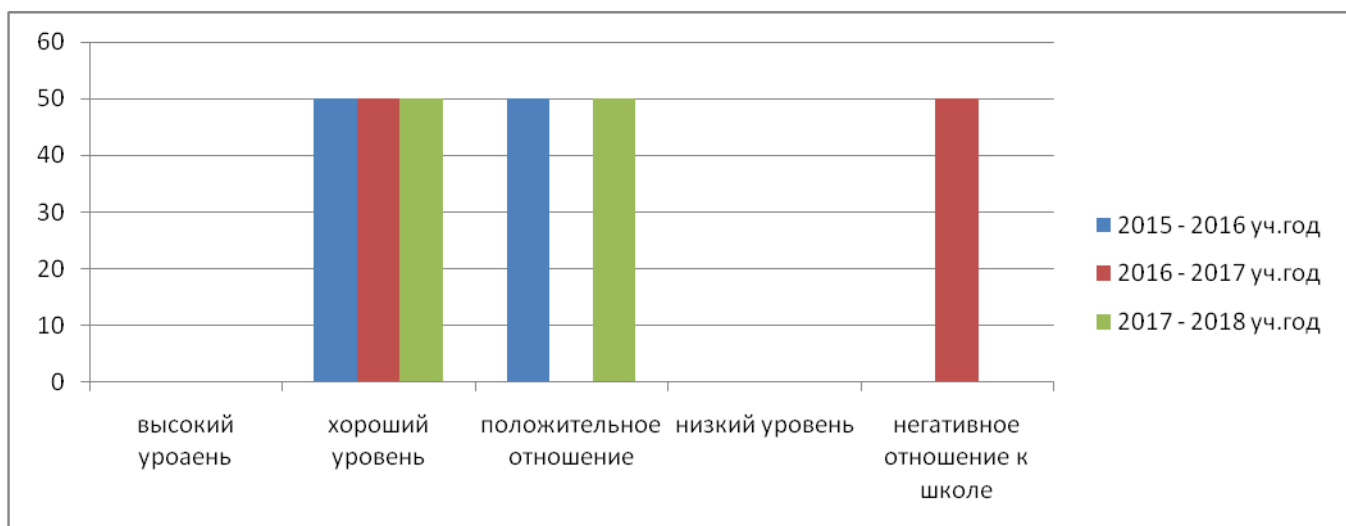
Диагностика тревожности пятиклассников при адаптации к средней школе проводится по методике школьной тревожности Филлипса. Результаты в сравнении следующие (в процентах):

Общая тревожность		Переживание соц.стресса		Фрустрация потр. в достиж. успеха		Страх самовыражения		Страх ситуации проверки знаний		Страх не соотв. ожидан. окр-их		Низкая физиолог. сопр-ть стрессу		Проблемы и страхи в отн.с учителями	
на-чало года	ко-нец года	на-чало года	ко-нец года	на-чало года	ко-нец года	на-чало года	ко-нец года	на-чало года	ко-нец года	на-чало года	ко-нец года	на-чало года	ко-нец года	на-чало года	ко-нец года
75%	73%	55%	50%	50%	38%	67%	67%	92%	83%	90%	90%	70%	70%	56%	50%



В результате работы, проводимой с пятиклассниками по адаптации к средней школе, в мае 2017 – 2018 уч. года по сравнению с октябрём 2017 – 2018 уч.года (начало и конец), общий уровень тревожности в школе снизился на 2 %, переживание социального стресса - на 5%, снизились показатели по страху ситуации проверки знаний (на 9%) и фрустрации потребности в достижении успеха (на 12%), снизилась тревожность при общении с учителями - на 6%.

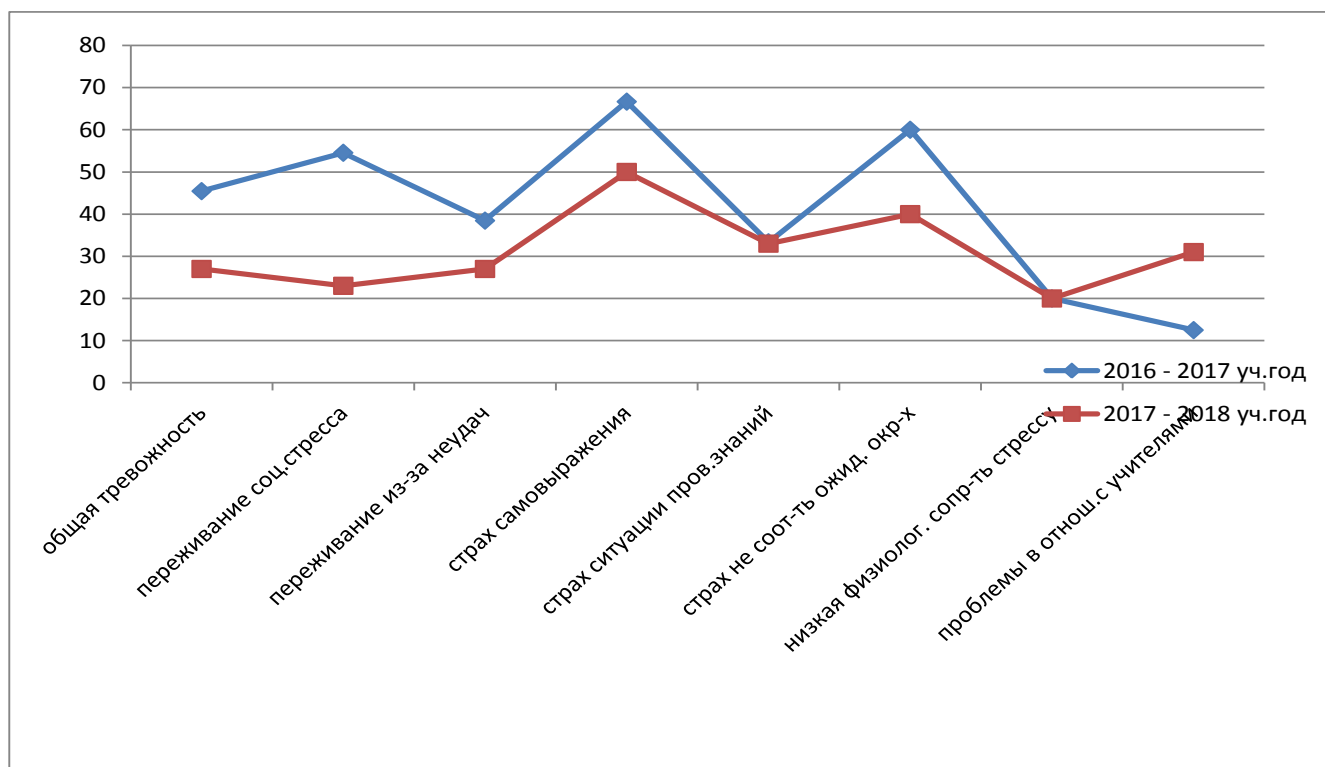
Учебный год	Мотивация обучения 5 класса (в %)				
	высокий уровень	хороший уровень	положительное отношение	низкий уровень	негативное отношение
2015 – 2016	-	50	50	-	-
2016 – 2017	-	50	-	-	50
2017 - 2018	-	50	50	-	-



В этом учебном году отмечается хороший уровень школьной мотивации и положительное отношение к школьному обучению.

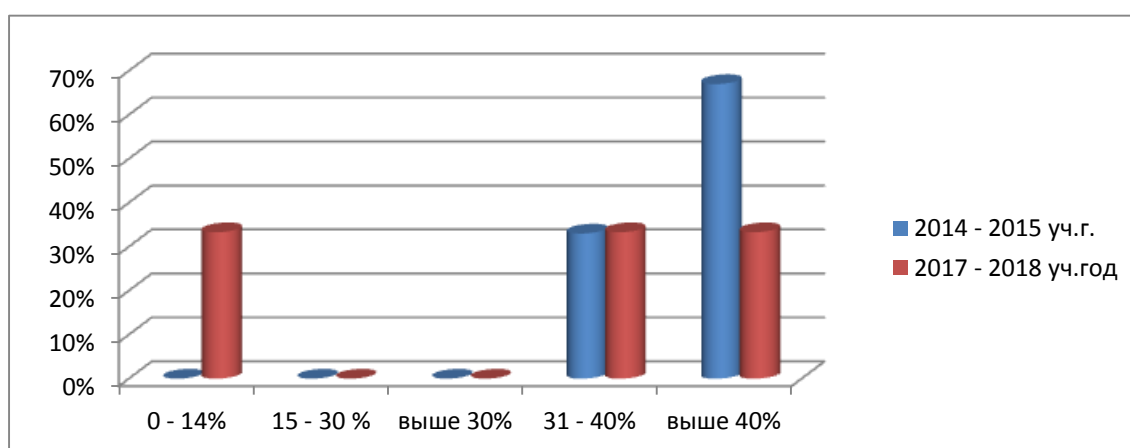
Уровень тревожности учащихся 4 класса перед переходом в среднее звено определялся также по методике школьной тревожности Филлипса.

Результаты в сравнении с прошлым учебным годом:



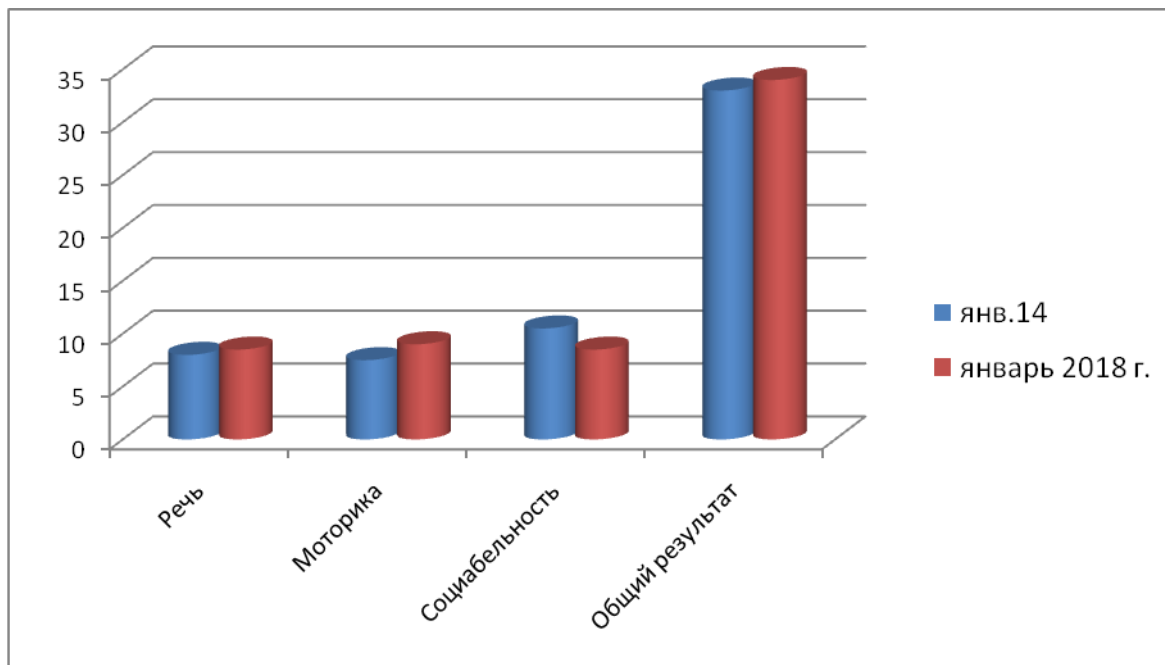
Общая тревожность в школе у детей 4 класса при переходе в среднее звено в апреле 2017 г. выше, чем в мае 2018 г., т.е дети намного спокойнее относятся к переходу в среднюю школу, чем в прошлом году.

Адаптация детей – первоклассников зависит от уровня их подготовленности, физиологического состояния, их медицинских диагнозов. Адаптация и социализация наших воспитанников - первоклассников к школе в этом учебном средняя, за исключением одной первоклассницы.



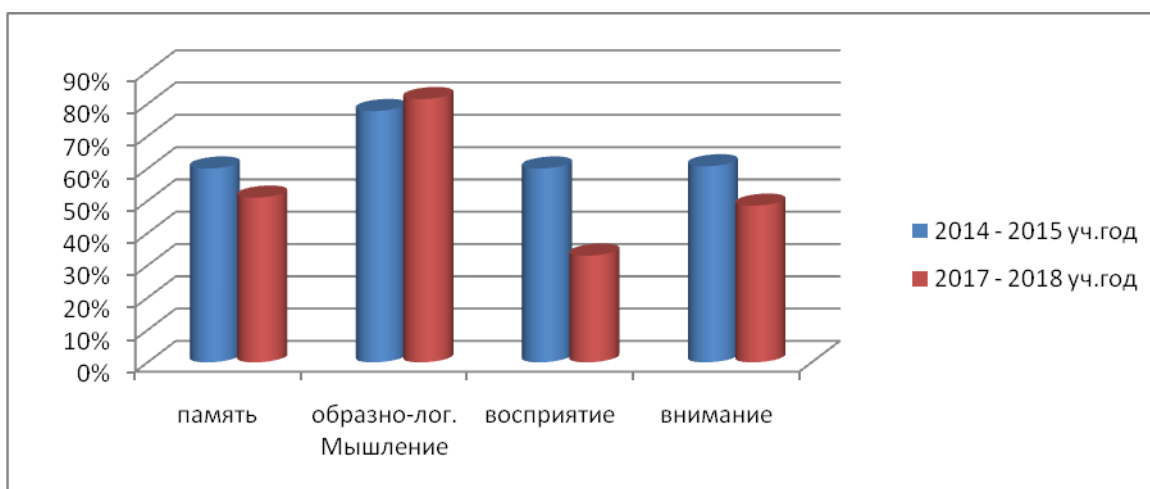
В этом учебном году проводилась работа по развитию детей дошкольного возраста. Сопровождением развития было охвачено 7 дошкольников: 2 - подготовка к школе, 3 – старший дошкольный возраст, 2 – младший дошкольный возраст.

С детьми подготовительной группы проведён мониторинг определения уровня готовности к школе.



Уровень готовности немного ниже среднего, но в целом чуть выше аналогичного периода прошлых лет.

Диагностика уровня познавательных процессов была направлена на выявление уровня развития памяти, мышления, восприятия, произвольного внимания. На графиках представлены средние результаты по годам.



В целом уровень развития познавательных процессов дошкольников ниже среднего.

Оказание психолого-педагогической помощи детям в учреждении происходит на всех возрастных этапах развития воспитанников.

Психолого – педагогическое сопровождение включает в себя не только помощь в преодолении трудностей в обучении, но и работу по сохранению и укреплению здоровья детей, обеспечение условий для коррекции и развития личности, защиту прав воспитанников.

Психологическая помощь оказывалась всем участникам образовательно – воспитательного процесса.

На 01.09.2017 года в учреждении был 41 ребёнок школьного возраста.

Работа педагогического коллектива Центра по реализации обеспечения усвоения воспитанниками общеобразовательных программ на уровнях начального общего, основного общего, среднего (полного) общего образования, осуществляющихся на базе общеобразовательных школ № 10, 25, 31, 2 и дало положительные результаты:

- улучшилась на 50 % положительная мотивация учебной деятельности воспитанников;
- снизились показатели по переживанию социального стресса.

Дополнительное образование, развитие и воспитание детей осуществлялось на занятиях:

- по музыкально-эстетическому воспитанию;
- по физическому воспитанию и плаванию;
- по трудовому воспитанию;
- экологическому воспитанию;
- духовно-нравственному.

в кружках:

- «Липецкие переливы» (эстрадное пение)
- «Юный художник»
- «Глиняная игрушка»

в спортивных секциях:

- «Шашки»
- «Плавание»
- «Бокс»

Занятость воспитанников составила 100%.

Охрана и укрепление здоровья воспитанников в Центре включает в себя развитие здоровьесберегающих технологий, среды в учреждении, проведение различных мероприятий по сохранению здоровья детей, проживающих в Центре.

По данным углублённого медосмотра наши воспитанники имеют следующее здоровье:



Для восстановления и реабилитации детей в нашем учреждении принимаются различные меры и проводятся мероприятия: ежедневная утренняя зарядка, занятия в физкультурном зале, динамические паузы во время занятий и самоподготовки, прогулки 2 раза в день, посещение плавательного бассейна детьми всех возрастов (в учреждении и ДС "Пламя").

В Центре функционирует Служба психолого – педагогического и медико – социального сопровождения, основной целью которой является организация психолого – педагогического и медико-социального сопровождения образовательно – воспитательного процесса путем реализации комплекса превентивных, просветительских, диагностических и коррекционных мероприятий, направленных на создание условий для успешного развития, обучения, воспитания и социализации личности, при этом объектом сопровождения является образовательно - воспитательный - процесс, предметом сопровождения - ситуация развития ребенка. В службу сопровождения входят заместитель директора, воспитатель, старшая медсестра, педагог – психолог, социальный педагог.

Категории детей, получающих психолого-педагогическое сопровождение в условиях Центра:

- Дети с задержкой психоречевого развития.
- Дети с СДВГ и с нарушениями эмоционально-волевой сферы.
- Дети с трудностями адаптации к условиям учреждения.

- Дети в период подготовки к поступлению в школу.
- Школьники в период адаптации к новым условиям образовательного процесса (1, 5, 10 классы).
 - Дети, имеющие школьные трудности.
 - Дети и подростки с отклоняющимся поведением.
 - Школьники в период профессионального самоопределения.
 - Отдельные воспитанники в случае возникновения ситуации межличностного конфликта.
- Дети, имеющие заключение областной ПМПК: отклонения в развитии, замедленный темп психосоциального развития, нарушения формирования школьных навыков, др.
 - Дети с проблемами общения.
 - Дети и подростки со стойкими проявлениями социальной и школьной дезадаптации.

Деятельность Службы заключается в следующем:

- Работе с социально дезадаптированными воспитанниками и воспитанниками, имеющими проблемы в развитии.
- Психолого – медико – педагогический консилиум.
- Психолого-педагогические консультации.
- Индивидуальные психологические, педагогические, медицинские консультации.

Результатом работы специалистов Службы является:

1. Уменьшение количества воспитанников - младших и средних подростков - которые имели проблемы в развитии и требовали повышенного внимания (по работе с воспитанниками данной категории была разработана программа, проводился консилиум, велись карты наблюдения).

2. В Центре действует общественное формирование «Наркопост», целью, которого является:

- оказание консультативно-диагностической и социально-правовой помощи детям и подросткам «группы риска», а также воспитателям, педагогам учреждения по вопросам своевременного выявления и коррекции последствий злоупотребления ПАВ;

- повышение профессиональной компетенции педагогов в вопросах профилактики зависимости от ПАВ среди воспитанников;

- оказание личносно ориентированной педагогической, психологической помощи воспитанникам по формированию и развитию жизненных социально-приемлемых навыков.

Разработан план мероприятий по профилактике наркомании, алкоголя и табакокурения несовершеннолетних, где рассматриваются вопросы по антинаркотической работе, по профилактике наркомании среди несовершеннолетних.

Содержание работы	Виды и формы деятельности	Срок исполнения	Ответственный
Утренняя зарядка и спортивные часы	групп. занятия	ежедневно по режиму	Воспитатели групп
Занятия в бассейне	групп. занятия	1-2 р. в неделю	Горлова Е.М., инструктор по физвоспитанию
Проведение Дня здоровья		1 р. в четверть	Горлова Е.М., инструктор по физвоспитанию, Алексеева Н.В., педагог-организатор
Проведение конкурса рисунков: • «Мир глазами детей» (1-4 кл.) • «Нет наркотикам» (5-7 кл.) • «Мы будущее России» (8-11 кл.)		каникулы	Торшина Н.Н., педагог ДО, воспитатели групп
Выпуск стенгазет по пропаганде здорового образа жизни		1 раз в четверть	Торшина Н.Н., педагог ДО, воспитатели 5,6 групп
Проведение профилактических воспитательских часов для выработки навыка ведения здорового образа жизни у старшеклассников	круглый стол		воспитатели групп
Проведение культмассовых мероприятий в учреждении для организации досуга подростков		по плану учреждения	Алексеева Н.В., педагог-организатор

В учреждении разработан план мероприятий по первичной профилактике наркозависимости среди воспитанников начальных, средних и старших классов (индивидуально для каждого возраста).

Педагог – психолог и социальный педагог проводят консультации с воспитателями и воспитанниками, анкетирование по антинаркотической пропаганде, оказывают помощь детям, попавшим в трудную жизненную ситуацию, утвердиться в детском коллективе.

Учебно –материальная база, благоустройство и оснащённость.

В Центре созданы условия для повышения качества дошкольного и дополнительного образования, оздоровительной и коррекционно –развивающей деятельности, проведения различных мероприятий:

- материально-техническая база, позволяющая осуществлять развитие и социализацию воспитанников:

- в Центре 6 групп, в которых условия приближены к домашним. В дошкольной группе имеются оборудованный игровой уголок, театральный, уголок творчества. Уголок природы, оборудованный во всех группах, имеет эстетический вид.

Для коррекции, развития и социализации воспитанников имеются кабинеты психолога, социального педагога, сенсорная комната.

Все кабинеты оснащены современной мебелью, оборудованием соответствующей санитарно-гигиеническим нормам.

Условия для занятий физкультурой и спортом:

- спортивный зал, бассейн для дошкольников и младших школьников, спортивно-игровые площадки для детей разного возраста, тренажерный комплекс, территория учреждения составляет – 1,41 га.

Условия для досуговой деятельности и дополнительного образования

- в Центре имеются швейная мастерская, ИЗО - студия, библиотека, музыкально-хореографический зал, спортивный зал.

Организация охраны, питания и медицинского обслуживания

Территория Центра оснащена видеонаблюдением, автоматической пожарной сигнализацией, антитеррористической защитой - охранная служба, противопожарным оборудованием.

Пищеблок учреждения имеет все необходимые помещения и оборудован согласно нормам СанПин. Дети получают 5-и разовое питание.

Медицинский блок включает в себя процедурный кабинет, изолятор, врачебный кабинет.

Медицинское обслуживание осуществляли:

•врач педиатр	Л.Г. Масленина (высшая категория)
•старшая медсестра	И.В. Крупинская
•медсестра диетическая	И.В. Крупинская
•медсестра постовая	Т.И. Горбунова
•медсестра постовая	С.А. Комар
•медсестра постовая	Н.В. Евтухова

По медицинскому сопровождению воспитанников проведены следующие мероприятия и получены показатели:

•диспансеризации воспитанников (сентябрь)	41 (100%);
•количество детей, стоящих на диспансерном учёте	41;
•проведено углубленных медицинских осмотров	2;
•оздоровлено в санаториях	80 %;
•оздоровлено в летний период в ДОЛ «Ёлочка»	100%

Заболеваемость за 2017-2018 учебный год составила:

•болезни эндокринной системы	2 чел.;
•болезни нервной системы	15 чел.;
•психические расстройства и расстройства поведения	2 чел.;
•болезни глаза и его придаточного аппарата	12 чел.;
•болезни органов дыхания	1 чел.;
•болезни органов пищеварения	11 чел.;
•болезни кожи	1 чел.;
• болезни сердечно - сосудистой системы	6 чел.;
• болезни мочеполовой системы	1 чел.;
•болезни опорно-двигательного аппарата	7 чел.;
•врождённая аномалия развития	1 чел.;
•лор заболевания	5 чел.

По медицинским показаниям получили лечение:

•ЛФК, массаж, физиопроцедуры (по предписанию врача)	100%;
• медикаментозное лечение (по предписанию врача)	100%

Медицинские работники сотрудничают с детской поликлиникой медсанчасти ЛТЗ, областной больницей и детскими больницами г. Липецка.

Кадровое обеспечение учебно-воспитательного процесса.

Учебно-воспитательный процесс осуществляли:

- директор Шипилова Т.В.
- заместитель директора Кананькина Е.Н.
- педагог-организатор Алексеева Н.В.
- социальный педагог Хромина О.В.
- педагог-психолог Плохих Л.Г.
- библиотекарь Панарин Я.А.
- инструктор по физической культуре Горлова Е.М.
- педагог дополнительного образования Торшина Н.Н.

"Юный художник"

- педагог дополнительного образования Поленникова С.С.

"Липецкие переливы"(эстрадное пение)

- воспитатели групп 15 человек
(2 человека - высшая категория, 12 человек – 1 категория, 1 человек – без категории).

РАЗДЕЛ 6. Результаты деятельности учреждения, качество образования.

Движение воспитанников за 2017г.:

Наименование показателей	Численность
Состояло воспитанников на 01.01.2017г. отчетного года	44
Прибыло	22
Выбыло	27
в том числе:	2
в образовательные учреждения высшего профессионального образования	
в образовательные учреждения среднего профессионального образования	9
в другие детские дома и школы-интернаты	0
под опеку	7
к родителям (по соглашению)	9
Численность воспитанников, подлежащих выпуску в следующем за отчетным году	11
в том числе:	11
детей-сирот и детей, оставшихся без попечения родителей	

4.2. Трудоустройство воспитанников в 2017г.

№	Ф.И.О.	Дата рождения	Школа	Учреждение
1	Павлова Татьяна Алексеевна	01.11.1998г.	МБОУ СШ № 10	ГОБ ПОУ "Лебедянский педагогический колледж"
2	Никитина Кристина Юрьевна	23.03.1999г.	МБОУ СШ № 10	ГОБ ПОУ "Лебедянский педагогический колледж"
3	Богомолова Татьяна Юрьевна	05.09.1999г.	МБОУ СШ № 31	ГОБ ПОУ "Липецкий техникум городского хозяйства и отраслевых технологий"
4	Тишкова Виктория Александровна	21.01.1999г.	МБОУ СШ № 10	ГОБ ПОУ "Лебедянский педагогический колледж"
5	Кирин Александр Иванович	26.02.1999г.	МБОУ СШ № 31	ЛГПУ им. П.П.Семенова-Тян-Шанского
6	Филимонова Софья Альбертовна	18.02.1999г.	МБОУ СШ № 10	ГОБ ПОУ "Лебедянский педагогический колледж"
7	Кондаурова Лидия Сергеевна	26.10.1997г.	МБОУ СШ № 10	ГОБ ПОУ "Липецкий колледж строительства, архитектуры и отраслевых технологий"
8	Перцев Алексей Александрович	24.11.2000г.	МБОУ СШ № 10	ГОБ ПОУ "Липецкий техникум городского хозяйства и отраслевых технологий"
9	Шишков Виктор Вагеевич	12.07.1999г.	МБОУ СШ № 10	ЛГПУ им. П.П.Семенова-Тян-Шанского
10	Юркевич Валентина Владимировна	17.07.2000г.	МБОУ ОСОШ №2	ГОБ ПОУ "Лебедянский педагогический колледж"
11	Каковкина Елизавета Андреевна	18.12.1998г.	МБОУ СШ №31	ГОБ ПОУ "Липецкий техникум городского хозяйства и отраслевых технологий"

В 2017-2018 учебном году совместно педагогом-организатором Алексеевой Н.В., педагогами дополнительного образования Поленниковой С.С., Торшиной Н.Н. были проведены следующие музыкальные праздники и развлечения:

- Торжественная линейка к началу учебного года «Праздник первого звонка»;
- «И снова в моем крае пора золотая» концерт, посвященный дню учителя;
- Концерт "Радуга детства";
- «День именинника»;
- Новогодняя сказка «Новогодние приключения»;
- Театрализованное представление "Широкая Масленица"
- Смотр строя и песни, посвященный Дню защитника отечества;
- Концертная программа «Весенние мотивы»;
- Концерт, посвященный Международному женскому дню;
- Развлекательное мероприятие, посвященное празднику Пасха;
- «Есть память, которой не будет конца...» - музыкально-литературная композиция;
- Урок мужества, посвященный Дню Победы;
- «День защиты детей» - концерт ко Дню защиты детей.

Всего было проведено 13 общих мероприятий Центра (концерты, литературно-музыкальные композиции, театрализованные представления, развлечения).

В процесс подготовки любого музыкального мероприятия или праздника вовлекались все дети. Педагог-организатор Алексеева Н.В., педагоги дополнительного образования Поленникова С.С., Торшина Н.Н., старались, чтобы каждый ребёнок почувствовал свою значимость и необходимость, проявил свои творческие способности.

В 2018 году воспитанники центра участвовали в областном фестивале детского творчества «Созвездие»

- в номинации «вокал»: Цуканова Людмила "Белые ангелы" - лауреат II степени; Скипина Елена «Мир» - участница; Цуканова Людмила, Борисов Евгений "Звездный час" - лауреаты I степени.

В течение года воспитанники центра принимали участие в различных мероприятиях:

- концерт для детей-сирот "География добра" в ДК "Сокол";
- концерт "Мир детства" на Соборной площади;
- выставка рисунков "Русская осень";
- региональный конкурс по борьбе с терроризмом;

- областная акция по развитию творческих способностей детей с ограниченными возможностями здоровья;
- художественная выставка «Зимний букет»;
- Всероссийский конкурс изобразительного искусства, декоративно-прикладного и технического творчества «Палитра ремёсел - 2018»;
- региональный конкурс детских рисунков «Поклонимся великим тем годам»;
- межрегиональный проект "Социальный кластер - Эффективный механизм социализации сирот старшего возраста" г.Тамбов, г.Липецк;
- грантовый конкурс социальных проектов "Живем по-настоящему";
- программа "Шанс" благотворительного фонда "Арифметика добра";
- имиджевый благотворительный проект в Липецкой области "Наставники: не рядом, а вместе!";
- спортивный праздник «Если хочешь быть здоров» в ДОУ №10;
- православные мероприятия с отцом Михаилом «Православный час»;
- ежегодная легкоатлетическая эстафета, посвященная памяти В.Я.Клименкова;
- спортивный праздник "Спорт - альтернатива пагубным привычкам" для детей учреждений государственной поддержки детства;
- турнир города Липецка по мини-футболу "Кубок Петра: будущее зависит от тебя" в рамках акции "Вместе ради детей".

РАЗДЕЛ 7. Методическая работа.

Известно, что воспитывать человека, способного успешно адаптироваться и самореализоваться в жизни, могут только педагоги, обладающие высоким профессионализмом. Важнейшим средством повышения педагогического мастерства воспитателей, связующим в единое целое всю систему работы учреждения, является методическая работа. Роль методической работы учреждения непосредственно связана с созданием условий для адаптации, становления, развития и саморазвития педагогических работников на основе выявления их индивидуальных особенностей.

В 2017-2018 учебном году была организована работа по проблеме «Осуществление деятельности по социальной адаптации воспитанников, успешной социализации и интеграции в обществе». Проводились заседания педагогического совета, методические совещания педагогов по данной проблеме. Все формы методической работы были направлены на повышение квалификации и мастерства педагога, ока-

вание помощи в поисках эффективных форм работы с воспитанниками. Традиционно использовались коллективные и индивидуальные формы методической работы.

Развита такая форма работы педагогов как самообразование. Все педагоги учреждения в течение года разрабатывали индивидуальные творческие темы. Работа над темой вытекает из профессионального интереса педагога, все темы соответствуют направлениям воспитательной работы. Практическим выходом работы по теме явилось открытое занятие, проводимое педагогом. Педагоги проявили свой творческий потенциал, использовали нетрадиционные формы работы с детьми.

В течение года были разработаны методические рекомендации по социализации воспитанников, по методике организации самоподготовки, методические рекомендации по формированию портфолио педагога и воспитанника. Анализируя методическую работу за прошедший год можно отметить, что не все педагоги активно и ответственно относятся к повышению своего профессионального уровня и мастерства. Необходимо внедрение новых, более интересных и эффективных форм методической работы, ввести в практику работы проведение семинаров, деловых игр для педагогов с элементами тренинга: повышать уровень согласованности и преемственности действий в воспитательном процессе, повышать уровень подготовки и проведения воспитательных часов. Необходимо рассмотреть вопрос о составлении лично-ориентированной программы профессионального и личностного роста каждого педагога учреждения. В организации методической работы учреждения существуют нерешенные проблемы:

- повысить уровень мотивации педагогов на совершенствование уровня профессиональной компетентности для достижения качества образовательного процесса;
- способствовать повышению уровня владения компьютером, его возможностями, информационными интернет ресурсами;
- разнообразить формы и методы методической работы с педагогами, включая также мероприятия по психологическому просвещению и профилактике профессионального выгорания педагогов.

Педагогические работники учреждения систематически проходят курсы повышения квалификации. Исходя из общего анализа работы педагогического коллектива, учитывая потребности детей и необходимость совершенствования воспитательной системы центра в новом учебном году целесообразно продолжить работу над проблемой: воспитание нравственной, активной, самостоятельной личности, способной к независимому образу жизни в социуме.

РАЗДЕЛ 8. Финансовая деятельность.

План финансово-хозяйственной деятельности на 2017 год утвержден управлением образования и науки Липецкой области.

В соответствии с соглашением выделено:

1. Субсидия на финансовое обеспечение выполнения государственного задания	24644640,00 рублей;
2. Целевая субсидия на текущий ремонт	300000,00 рублей.
3. Объем публичных обязательств	483640,00 рублей.

Наименование государственной услуги: содержание и воспитание детей-сирот и детей, оставшихся без попечения родителей, и лица из их числа, детей помещенных в организацию по заявлению родителей.

Фактическое значение показателей государственной услуги составляет 39 человек.

РАЗДЕЛ 9. Основные проблемы и перспективы развития.

Главной задачей работы нашего учреждения являлось выполнение в рамках действующего законодательства комплекса организационно - педагогических мероприятий, направленных на обеспечение жизнедеятельности учреждения, сохранение жизни и здоровья воспитанников, реализацию программ дополнительного образования, обеспечение усвоения воспитанниками общеобразовательных программ на уровнях начального общего, основного общего, среднего (полного) общего образования, осуществляющихся на базе общеобразовательных школ МБОУ СОШ № 10, 25, 31, 2 г. Липецка, а также воспитание, психолого - педагогическая и социальная поддержка становления и развития воспитанника.

Приоритетными направлениями развития учреждения:

- социально – психолого - педагогическое и медицинское сопровождение развития воспитанников, подготовка их к жизни в семье и обществе;
- повышение квалификации педагогов, модернизация методической работы;
- расширение социального партнёрства, развитие различных форм взаимодействия;
- улучшение МТБ для обеспечения воспитательно - образовательного процесса.